



BIG SPENDER



Ambiente *cosy* e luxoso são os trunfos do mais recente hotel de cinco estrelas de Gstaad.



Luxo SEM VERTIGENS

O resort de neve mais exclusivo da Suíça (e do mundo) tem uma nova joia da coroa. Bem-vindos ao The Alpina Gstaad. TEXTO DE MARTA TALHÃO E MANUEL ARNAUT.

Desde os anos 60, Gstaad tem sido o ponto de encontro de estrelas de cinema, oligarcas poderosos e membros da realeza que procuram ar fresco e vertiginosas e desafogadas pistas de esqui. Ao passear na Promenade, a rua principal de Gstaad, não estranhe cruzar-se com Valentino; Bernie Ecclestone, o *big boss* da Fórmula 1, ou Mick Flick, herdeiro da Mercedes-Benz. Já que se trata do recreio de inverno do *jet-set* internacional endinheirado – para que tenha uma ideia, o colégio particular Institut Le Rosey cobra uma anuidade que ronda os € 84.000 – é natural que a pequena vila ofereça os

melhores restaurantes e hotéis de que há memória. The Alpina Gstaad, resultado de um investimento de 257 milhões de euros e de 15 anos de trabalho, é exemplo disso.

Localizado no topo de uma montanha na zona de Oberbort, o hotel reinterpreta a melhor arquitetura suíça e conta com 56 quartos e suites, 14 apartamentos e dois *chalets* com vista para os Alpes Berneses. Para além de um cinema privado, uma sala de charutos e um salão de baile, no The Alpina Gstaad encontrará também três restaurantes – de cozinha local, internacional e asiática – liderados pelo *chef* Martin Hohn, popular pelo seu trabalho no Mesa, uma *Meca gourmet* de Zurique.

Porque um esgotante dia nas pistas exige uma boa recuperação, o novo hotel conta também com uma piscina ao ar livre localizada no seu jardim e um impressionante spa, assinado pela Six Senses. Ao todo são cerca de 2000 metros quadrados dedicados ao bem-estar e ao rejuvenescimento que o farão sentir como uma estrela. Mesmo que, como provavelmente o seu vizinho do quarto ao lado, não tenha vindo de Hollywood. Desde € 705 por noite.

TAMBÉM EM GSTAAD

ONDE JANTAR

No clássico Grand Hotel Park, jante no *cosy* Chalet Waldhuus, especialista em *fondue* e *raclette*, duas iguarias locais. Se o menu não for do seu agrado, este hotel oferece mais quatro espaços *gourmet*. www.grandhotelpark.com



ONDE ESQUIAR

A vila tem cerca de 220 quilómetros de pistas. Em Glacier 3000, localizada entre os 1350 e os 3000 metros de altitude, o acesso é feito através de um teleférico. A única dificuldade será, à hora de almoço, selecionar um dos restaurantes panorâmicos. www.glacier3000.ch



ONDE DANÇAR

Onde há muito dinheiro há sempre festas e Gstaad não é exceção. À noite, todos os caminhos vão dar ao GreenGo, a animada e exclusiva discoteca do hotel de cinco estrelas Gstaad Palace. E que tal um garrafa *magnum* de champanhe Cristal Rose? São “apenas” € 25.000... www.palace.ch



NEVE ACESSÍVEL

SELECIONAMOS CINCO RESORTS DE ESQUI COM A MELHOR RELAÇÃO PREÇO/QUALIDADE. DO HOSTEL ECOLÓGICO AO IDÍLICO CHALÉ NAS MONTANHAS.

€ BASECAMP ANDERMATT, SUÍÇA

Se já trata a montanha por “tu” e procura um sítio desprezioso e acolhedor para ficar enquanto se transforma num autêntico profissional do esqui, não precisa de procurar mais. Este *hostel ecofriendly* proporciona-lhe todo o conforto a um preço *low cost*. A partir de € 32 por pessoa (uma noite). www.basecamp-andermatt.com



MONTGENÈVRE, FRANÇA

Um tesouro bem guardado em plena Via Lattea franco-italiana. Com as comodidades de um *resort* moderno e o charme de uma estância tradicional, é o local certo para quem quer escapar às enchentes que invadem esta zona em janeiro. A partir de € 430 por pessoa (sete noites, inclui passe de esqui de seis dias). www.go-montgenevre.com



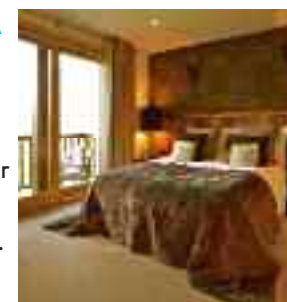
L'ANCIENNE POSTE, SUÍÇA

Com os luxuriantes Pirenéus como pano de fundo, este chalé oferece-lhe um ambiente familiar que convida a serões junto à lareira. Se preferir dias mais proativos pode optar por um pacote com plano de atividades personalizado. A partir de € 690 por pessoa (sete noites, inclui pequeno-almoço, chá da tarde e jantares de quatro pratos com vinho e café). www.ancienneposteavajan.com



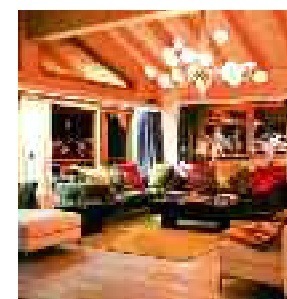
THE ALPINE CLUB, FRANÇA

Ideal para umas férias em família ou para uma escapada romântica, este *resort* de estilo *alpine chic* é perfeito para quem não abdica de luxo no final do dia. Escolha entre os dois chalés disponíveis e deixe-se seduzir pela aldeia de St. Martin, onde a tradição ainda é o que era. O nosso favorito é o Chamois Lodge. A partir de € 855 (sete noites). www.thealpineclub.co.uk



CHALET AURIANE, SUÍÇA

Um *boutique hotel* de linhas tradicionais com uma decoração sofisticada e contemporânea. Inspire-se pela vista e desfrute de uma taça de champanhe enquanto relaxa no *jacuzzi* ou na cama de tamanho XXL. A partir de € 1015 por pessoa (sete noites, inclui pequeno-almoço, chá da tarde, champanhe e jantar). www.chaletauriane.com



INTO THE WILD

Guy Grieve esteve um ano no Alasca e enfrentou, sozinho, temperaturas inferiores a -60°. No ano em que será lançado o seu novo livro, *The Adventurer's Guide to the Outdoors: 100 Essential Skills for Surviving in the Wild*, o autor e ativista escocês partilha com a GQ as dicas para não entrar em pânico se se perder na neve.

SEMPRE LEMTAMENTE

O exercício conduz à desidratação e a roupas ensofadas em suor, que pode congelar e colocá-lo numa situação perigosa. Se tiver uma tenda, monte-a e enterre-a na neve ou construa um abrigo de neve. Abrija-se do vento.

PROVISÕES Recheie uma mochila com comida resistente, suficiente para manter-se vivo por cinco dias. Não esqueça uma muda de roupa, um chapéu de reserva e luvas. No meu caso, levei salmão fumado com alto teor de gordura e chá. No frio, precisa mais 40% de gordura (e não de hidratos de carbono) para manter o corpo quente.

FOGO Na neve é difícil atear uma fogueira, mas este é o método: faça uma plataforma de madeira verde e atee o fogo em cima da plataforma. Ande sempre com uma garrafa de anticongelante para colocar em cima da madeira antes de acender o fogo.

BEBA ÁGUA Até pode estar frio, mas tem de evitar a desidratação. Ande sempre com uma folha de papel limpa. Encha-a com neve, pendure-a na direção do vento que vem do fogo e coloque uma caneca por baixo. Com o fogo, a neve dentro da folha vai derreter e a água vai ser filtrada para a caneca.

ORIENTE-SE Se seguiu os passos acima, conseguiu estabilizar a sua situação. Deve conseguir seguir o caminho que percorreu até ao local onde começou. Através da estrela polar encontre o norte e marque a direção com um pau para conseguir prosseguir o caminho durante o dia.

* OBJETOS ESSENCIAIS PARA A NEVE

- 1 Meios para fazer fogo
- 2 Faca
- 3 Machado
- 4 Um bom chapéu de pele verdadeira
- 5 Roupa interior de lã (nada de sintéticos)
- 6 Raquetes de neve



1 Sweat em algodão biológico, € 10,95, Domyos, na Decathlon; 2 chapéu em tela revestido a pelo, € 360, Canada Goose; 3 Faca de bolso Pallés Wood Inox n.º 2, € 6,15, em www.fiodanavalha.com.

€ 12,70 em www.amazon.com



FOTOGRAFIA: D.R.